



RÉPUBLIQUE TUNISIENNE
MINISTÈRE DE L'ÉCONOMIE, DES FINANCES
ET DE L'APPUI À L'INVESTISSEMENT

LA BUDGÉTISATION SENSIBLE AU GENRE

Elaboré par:

- ✓ Mme Dalenda HOUIJ GARI;
- ✓ Mme Nadia NASSIB;
- ✓ Mme Rihab OUERGHEMMI;



Bienvenues

*Exprimez vos
attentes*



Objectifs du module



- ❖ Assimiler les concepts clés liés à la BSG et convaincre de son utilité.
- ❖ identifier les points d'ancrage (adapté au contexte tunisien) de la dimension genre dans le processus de planification et de programmation budgétaire;
- ❖ Comprendre l'analyse sexo-spécifique;
- ❖ S'approprier quelques outils clés de la BSG.

Plan

Introduction

Concepts liés à la BSG et aperçu sur les expériences internationales

La BSG dans le processus politique et budgétaire

L'analyse sexo-spécifique et les Outils de l'approche genre



Brainstorming

Est-ce que c'est
nécessaire/utile?



C'est quoi
pour vous?

C'est le
temps?



C'est une
priorité pour
vous?

Est-ce qu'on
est prêt?

L'environnement
est favorable ?

MODULE DE FORMATION RELATIF A LA BUDGÉTISATION SENSIBLE AU GENRE

Cherchons ensemble ...

- Pourquoi certaines personnes parlent d'inégalités entre les femmes et les hommes en Tunisie?
- Quelles sont les opinions répandues sur le sujet ...?
- C'est quoi pour vous la BSG?
- Est-ce que c'est utile?

Il n'y a pas d'inégalités entre les H/F en Tunisie

Les femmes sont plus diplômées que les hommes

La législation protège les femmes



les femmes tunisiennes



50.5% de la population



70,2% des diplômés de l'enseignement supérieur pour l'année universitaire 2016/2017



leur participation au parlement 35.9%

Elles représentent uniquement 10% des membres du gouvernement actuel.

38.3% des diplômés des études supérieures au chômage sont des femmes, contre 16,5% d'hommes.

6% des femmes tunisiennes seulement occupent des postes de prise de décision

La présence des femmes dans les structures de base des syndicats ne dépasse pas les 13% et les 4% dans les structures supérieures et intermédiaires

- Uniquement **19.3%** des femmes ont des sources de revenu propre à elle contre **55.9%** pour les hommes
- Uniquement **3%** des femmes possèdent un titre foncier propre à elle contre **12%** pour les hommes
- La participation non rémunérée de la femme en milieu rural dans le revenu du ménage s'élève à **85%**.

Source: plan d'actions du conseil des pairs 2016-2020

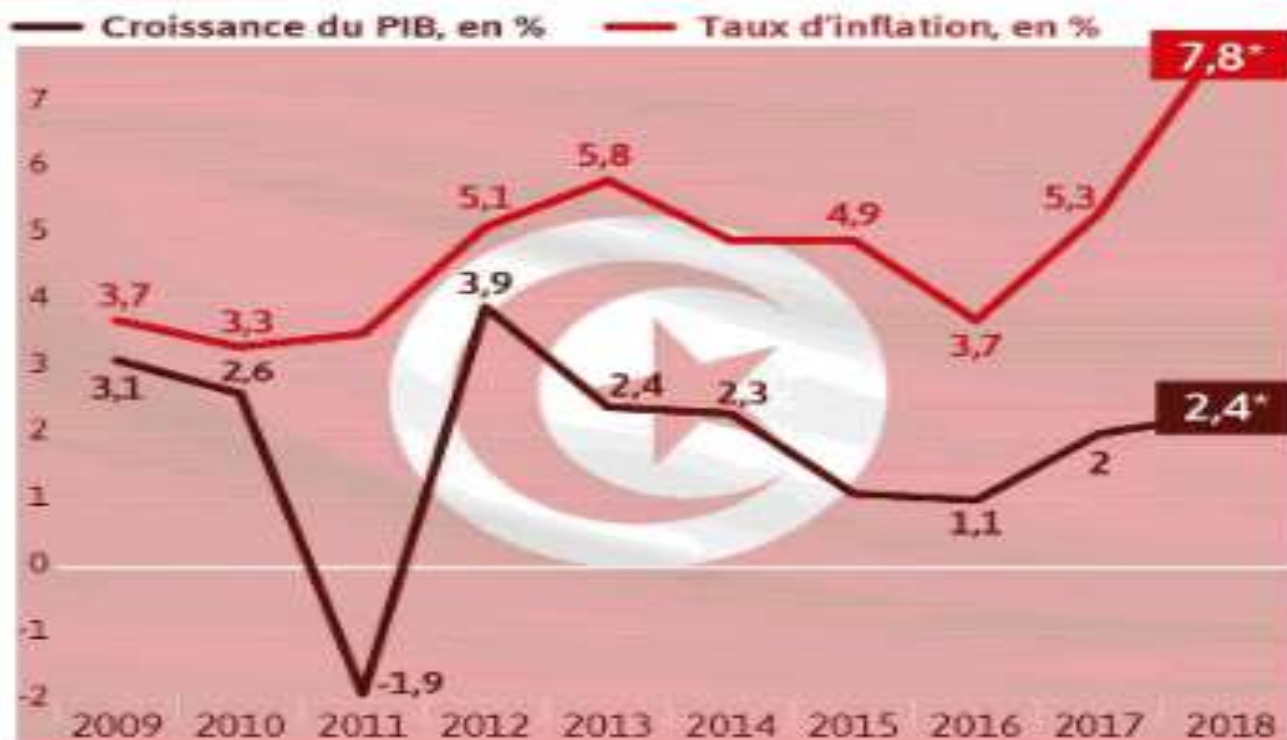


- **36.7%** des femmes arrêtent de travailler pour s'occuper de la maison, de l'éducation des enfants et de l'économie des soins **VS** **1.6%** pour les hommes (source: plan d'actions du conseil des pairs 2016-2020)
- Le temps alloué par les femmes aux travaux domestiques et à l'éducation des enfants est **8 fois** celui réservé par l'homme aux mêmes tâches. (source: plan d'actions du conseil des pairs 2016-2020)
- Le taux d'activité des hommes représente **2.5 fois** celui de la femme. (source : INS)
- Quelque soit la région, la proportion des femmes actives ne dépasse pas **le tiers** de la population active totale. (source : INS)
- Les femmes en milieu rural représentent **1/3** de la population féminine en Tunisie (source: plan d'actions du conseil des pairs 2016-2020)



TUNISIE

L'ÉCONOMIE DU PAYS EN CHIFFRES



Taux de chômage, au 2^e trimestre 2018,
en % de la population active

Hommes



Femmes



Ensemble



*estimation. Sources : INS, FMI, Banque mondiale.

VISACTU

Répartition des mères et des pères selon les professions

11

	% femme	% homme
Directeurs & cadres managers	0.8	5.7
Pro. De réflexion et scientifique	4.3	5.2
Cadres moyens	1.7	6.3
Administratifs	3.3	13.0
Agents services en privé	1.3	5.2
Commerçants, vendeurs	1.3	6.5
Agriculteurs-ouvriers qualifiés agri-pêche	0.4	4.5
Artisans et ouvriers artisanat	2.6	8.0
Techniciens et ouvriers de collecte	1.4	6.3
Ouvriers non qualifiés	6.8	30.7
Chômeurs	5.2	5.9
Non actif	71.0	2.0
RDR	0.1	0.6
Total	100 .0	100.0



Concepts et définitions





Question 1: Quelle est la différence entre sexe et genre ?

Question 2: Quelle est la différence entre équité et égalité ?

Question 3: Quelles sont les principales finalités de la BSSEC/BSG?



Sexe et genre : à distinguer

- ➔ **Sexe** : **caractéristiques biologiques** qui déterminent si un individu est une femme/fille ou un homme/garçon.
- ➔ **Genre** : **les rôles, les comportements, les activités** qu'une société donnée à un moment donné considère comme appropriés pour les hommes et les femmes.

Ce qui peut engendrer des idées préconçues sur l'apparence, l'attitude et les actes des hommes et des femmes



Egalité entre les femmes et les hommes

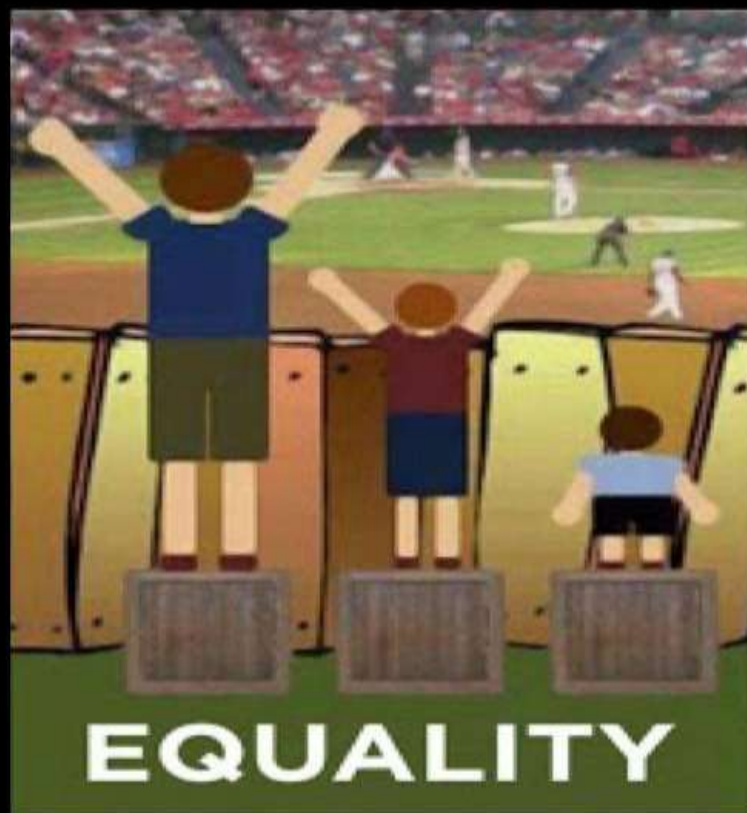
- L'égalité des droits, des responsabilités et des chances des femmes et des hommes, des filles et des garçons.
- Égalité **ne veut pas** dire que les femmes et les hommes doivent **devenir les mêmes**, **mais** que leurs **droits, responsabilités et opportunités ne dépendront pas** du fait qu'ils sont **nés** hommes ou femmes.



Équité entre les femmes et les hommes

- Selon l'Organisation internationale du travail, l'équité du traitement des deux sexes signifie que les hommes et les femmes doivent être traités d'une façon juste, selon leurs besoins respectifs.
- Un traitement équitable peut désigner notamment un traitement égal ou un traitement qui, quoique différent, est considéré comme équivalent du point de vue des droits, des avantages, des obligations et des chances.





Equality is about Sameness

Equality promotes fairness and justice by giving everyone the same thing.

It can only work if everyone starts from the same place.



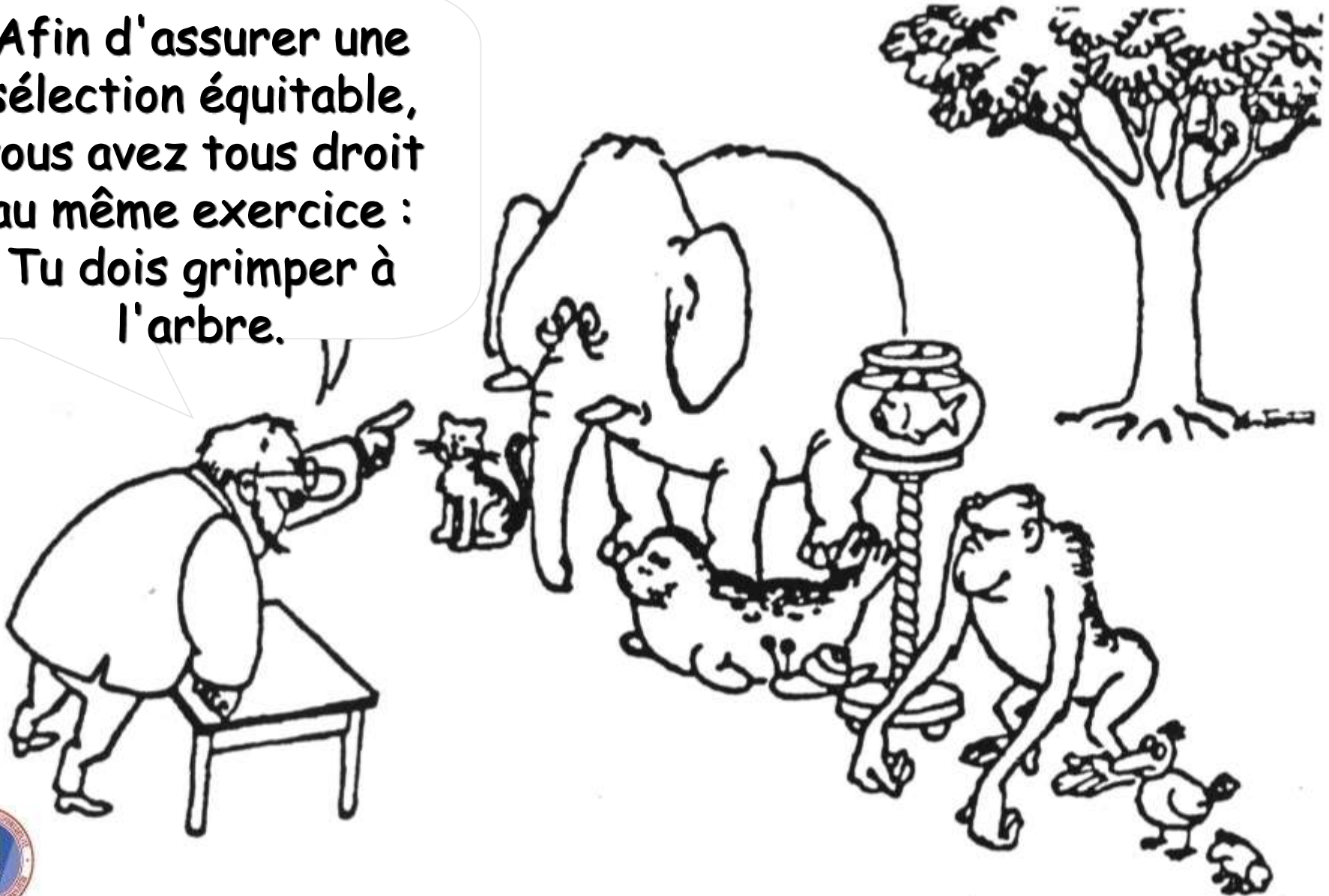
Equity is about Fairness

Equity gives people access to the same opportunities.

Our differences and/or history can create barriers to participation, so we must first insure equity before we can enjoy equality.

Égalité des chances????

Afin d'assurer une sélection équitable, vous avez tous droit au même exercice : Tu dois grimper à l'arbre.



Empowerment

L'approche genre facilite **l'accès à l'empowerment** qui signifie

- **Emancipation,**
- **Renforcement des capacités,**
- **Autonomie,**
- **Pouvoir des individus** (celui des femmes en particulier, et des groupes sociaux défavorisés).

Développer l'empowerment des femmes c'est créer les **conditions d'une participation égalitaire** entre les sexes, d'une meilleure allocation des ressources entre femmes et hommes pour réduire les écarts de départ.

Contrairement à son instrumentalisation par certains, la notion va bien au-delà d'un simple « **utilitarisme économique** », c'est une **vision égalitaire de la société**



Accès et contrôle des ressources

- ➔ **L'accès** se rapporte à la **capacité d'utiliser et de tirer parti** de certaines ressources (matérielles, financières, humaines, sociales, politiques, etc.)
- ➔ **Le contrôle** sur les ressources implique en outre la **capacité de prendre des décisions** sur l'**utilisation** de cette ressource.



La discrimination- stéréotypes

- ❖ consiste à accorder **un traitement différent**, généralement **défavorable à une personne** ou à un groupe de personnes
- ❖ La **discrimination** peut être fondée sur le **sexe**, l'**âge**, la **couleur** de la **peau**, l'**origine**, la **nationalité**, la **religion**, la **situation économique**, la **situation familiale** le **lieu de résidence** (rural, urbain),
- ❖ La **discrimination** repose souvent sur des préjugés et des **stéréotypes**.
 - Les préjugés (jugés avant de connaître) sont des croyances, opinions préconçues, souvent imposées par le milieu, l'époque, l'éducation.
 - **Les stéréotypes** sont des **perceptions** ou des **jugements rigides** et simplifiés **d'une situation**, d'un **groupe** ou d'une **personne**.



Parité

- **La parité** des sexes est **un autre terme** pour **une représentation égale des femmes et des hommes** dans un domaine particulier, par exemple, la parité des sexes dans les postes de décision ou dans l'enseignement supérieur.
- **Les efforts engagés** pour **parvenir à la parité** des sexes (représentation égale) sont un **élément essentiel de la réalisation de l'égalité** entre les femmes et les hommes.



Vidéo – introduction à la BSG

https://www.youtube.com/watch?v=6KJmJ3NHTzc&ab_channel=LeMondeselonfemmes
La BSG c'est quoi



QU'EST CE QUE LA BUDGETISATION SENSIBLE AU GENRE BSG?

24



- ❑ Le budget traduit les choix politiques et les priorités économiques et sociales du gouvernement à travers l'allocation des ressources.
- ❑ Le budget sensible au genre est un outil permettant de veiller à une meilleure allocation des crédits pour la réalisation de l'égalité entre les femmes /filles et les hommes/garçons.



Budgétisation sensible au genre



*La BSG est la démarche de l'intégration de la dimension genre dans **le processus budgétaire**.*

*Elle met l'accent sur **l'analyse des besoins spécifiques** des femmes et des hommes et leur prise en compte dans les politiques publiques pour une **meilleure performance** et la promotion de l'égalité entre les deux sexes.*

L'intégration de l'égalité de Genre ne vaut pas dire :



- accroître la participation des femmes dans un secteur donné.
- allouer des crédits supplémentaires aux femmes.

Elle consiste plutôt à :



Elaborer des politiques et des programmes axés sur les intérêts des femmes et des hommes en vue d'un développement durable.

Les finalités de la BSG

1

Répondre aux besoins de toutes les catégories de la société et renforcer l'efficacité des choix budgétaires

2

Accroître l'efficacité économique et contribuer au bien-être social

3

Augmenter la transparence et la participation

4

Promouvoir l'égalité entre les femmes et les hommes et réduire la pauvreté

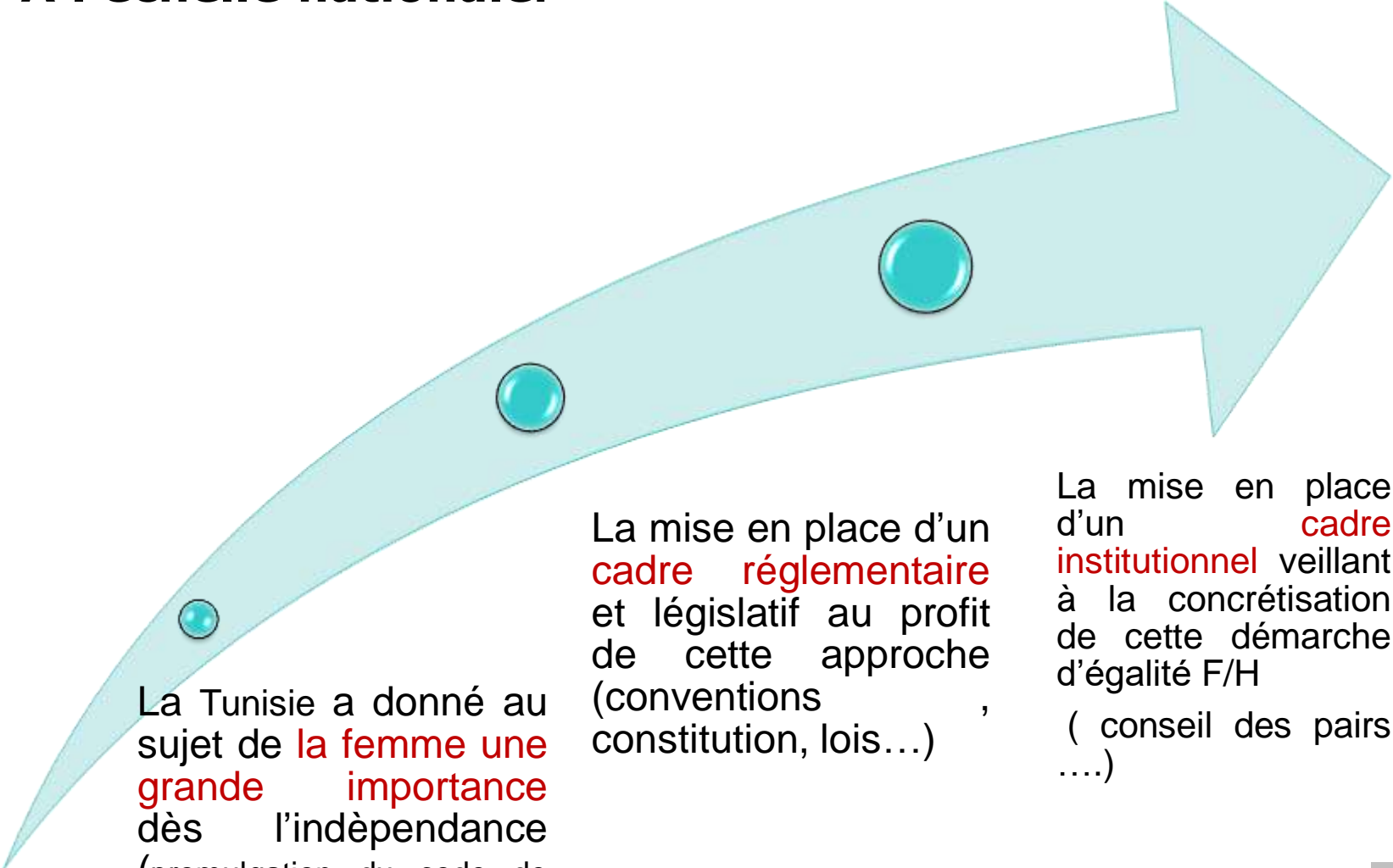


La BSG facteur de performance



L'évolution de l'approche genre

A l'échelle nationale:



La Tunisie a donné au sujet de **la femme une grande importance** dès l'indépendance (promulgation du code de statut personnel 1956)

La mise en place d'un **cadre réglementaire** et législatif au profit de cette approche (conventions constitution, lois...)

La mise en place d'un **cadre institutionnel** veillant à la concrétisation de cette démarche d'égalité F/H (conseil des pairs)

L'évolution de l'approche genre

Article 18
LOB

Le chef de programme veille à la préparation du budget suivant des objectifs et des indicateurs garantissant **l'équité** et **l'égalité** des chances entre les hommes et les femmes et d'une manière générale entre les différentes catégories sociales, sans discrimination, et qui feront l'objet d'une évaluation sur cette base.

La BSG multitude d'acteurs intervenants

○ La BSG multitude d'acteurs intervenants



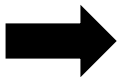
Expériences internationales et bonnes pratiques



Dans le monde...

Selon les pays, différentes terminologies sont utilisées pour se référer à la question du genre dans un budget:

- Budget sensible au genre
- Budgétisation sensible au genre (BSG)
- Budgétisation en termes de genre
- Budget genré
- Initiative budgétaire sensible au genre (IBSG).



**Malgré la différence de l'appellation d'un pays à un autre mais
la finalité et L'objectif reste le même**



Le Maroc

Le Maroc est un des pays qui a bien avancé sur la question de la Budgétisation sensible au genre.

En **2002**, ce pays a mis sur pied, avec l'appui de l'ONU FEMMES, une initiative dans le cadre d'un programme, **en trois phases**, de la réforme de la gestion des finances publiques pour la prise en compte de l'égalité des sexes. (une étude préliminaire sur la « **Faisabilité méthodologique des comptes budgétaires du genre et de l'enfance au Maroc** » avait été réalisée avec l'aide de la Banque mondiale).

- **La phase I** (2003-2005) concernait le renforcement des capacités nationales en matière de « genderisation » du budget
- **La phase II** (2005-2008) portait sur la Budgétisation sensible au genre
- **La phase III** (2009-2012) concernait le cadre de convergence des initiatives de budgétisation sensible au genre.

-Création d'un centre d'excellence



La Corée du Sud

La budgétisation sensible au genre a été essentiellement **initiée** par **une volonté citoyenne** combinée au **efforts internationaux** en la matière.

➤ La BSG a été déclenché officiellement par **le groupe de réflexion** de **l'institut coréen du développement des femmes**.

➤ La Corée **s'inscrit** dans **un modèle de budgets évalués selon le genre** ex ante , ou l'approche genre est **intégré dans l'allocation des ressources et dans la démarche de la performance**.

➤ Elle a mis en place **des mesures administratives** pour l'ancrage de la BSG telles que :

- Des **directives des autorités centrales** pour la mise en œuvre de la BSG
- Des **formations et des renforcements** des capacités .
- Des **groupes de travail interdépartemental** pour échanger les bonnes pratiques de la BSG.
- **Une circulaire annuelle** portant des détails et des instructions sur l'application de la BSG.

En 2006, **la loi des finances nationale** oblige le gouvernement pour la **réparation** d'un rapport ex ante sur l'impact du budget sur les deux sexes et à **inclure les résultats** dans le budget national.



Le Pakistan

La mise en œuvre de la BSG à travers un projet spécialisé appelé **l'Initiative de budgétisation sensible au genre (GRBI)**

L'Initiative GRBI a été **initiée au niveau fédéral**, dans **la province du Pendjab** et dans deux districts pilotes du Pendjab, **l'un étant parmi les plus riches** et l'autre **parmi les plus pauvres**.

L'Initiative GRBI a mis en œuvre_ notamment une évaluation des politiques sensibles au genre qui a **analysé la situation des femmes et des hommes**, des filles et des garçons **dans le secteur concerné**, et **évalué** dans quelle mesure la formulation, **le financement** et **la mise en œuvre des politiques** et programmes dans ce même secteur abordait les questions de genre.

L'initiative GRBI était également **une opportunité** pour le gouvernement de passer à un cadre budgétaire à moyen terme (CBMT) et de **proposer des améliorations au CBMT et des amendements sur l'égalité entre les sexes aux circulaires budgétaires**.



Le Kenya

- **Le ministère des finances a déclenché le démarche BSG en 2001.**
- **La constitution de 2010** prévoit l'égalité du genre (**art 27**) et **l'ancrage de la dimension genre dans les politiques publiques (art 201)**
- **La loi des finances publiques de 2012** contient des **directives sur la BSG.**
- L'intégration de la BSG a **été lié à la réforme budgétaires** de gestion axée sur les résultats et la performance.
- Le ministère des finances signe annuellement des contrats de performance avec les départements sectoriels, les directions locales...., ces contacts fixent les indicateurs de résultats y compris les indicateurs genrés.



Atelier pratique

Pensons ensemble quelles sont les bonnes pratiques dans d'autres pays?

Brain Post-it



Exercice

Travail en
groupe

sur d'autres cas : Népal, Autriche, Rowanda..., afin de déterminer les procédures adoptées et les bonnes pratiques



Bonnes pratiques Bonnes pratiques Bonnes pratiques

Bonnes pratiques :

- Rapport genre (Maroc, Corée du Sud)
- Certificat genre et équité (Ouganda)
- Analyse genre (politiques publiques, programmes, projets) (Afrique du Sud, Maroc, Rwanda)
- Analyse de l'incidence des bénéficiaires des dépenses publiques ventilées par sexe (Inde, Kenya)
- Évaluation (ex ante) de la sensibilité au genre des politiques et programmes (Autriche, Belgique, Corée du Sud)
- Intégration de la BSG dans la réforme budgétaire axée sur les résultats (Maroc, Corée du Sud, Kenya)
- Révision des projets de performance et définition des indicateurs de performance sensible au genre

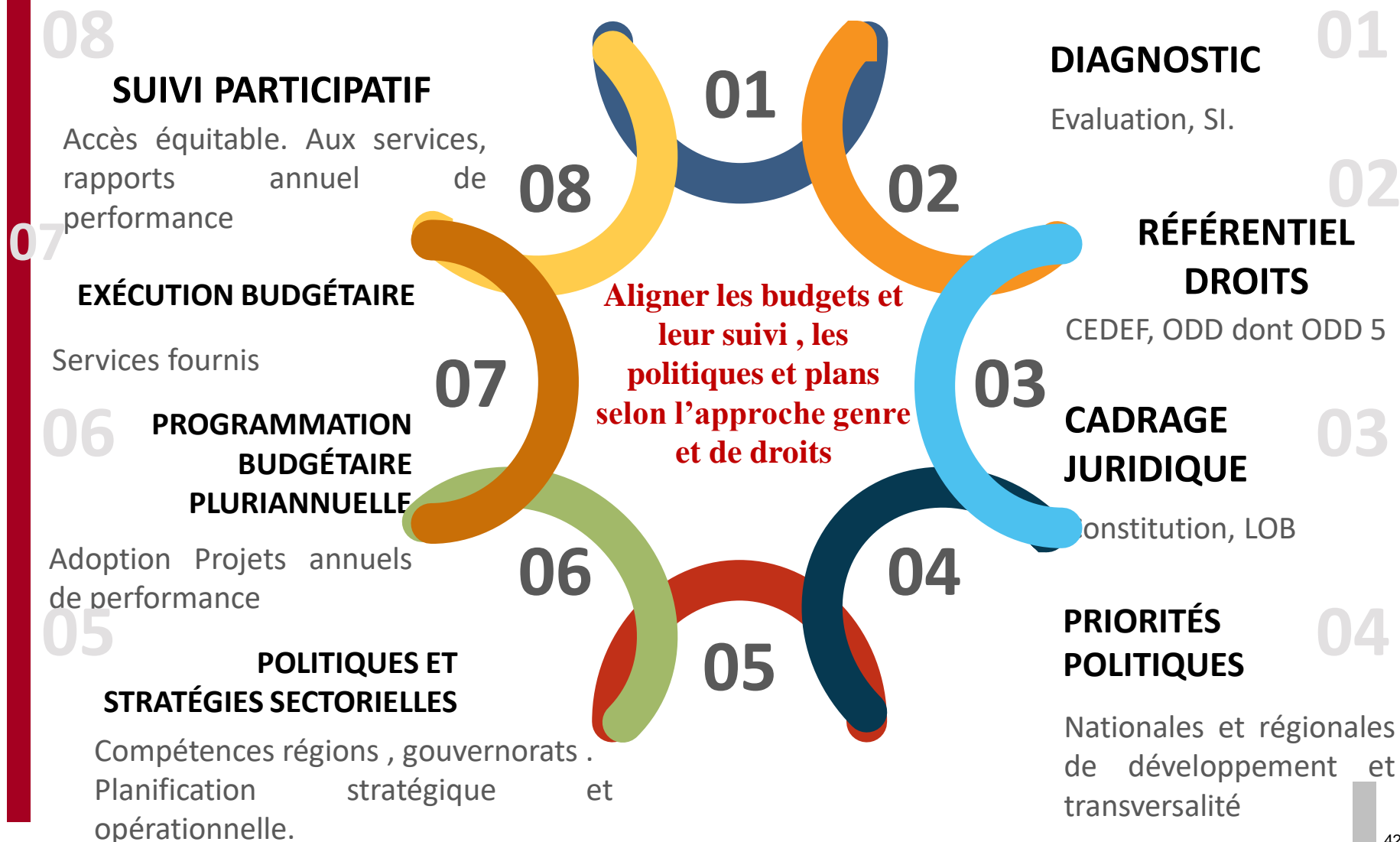
La BSG dans le processus politique et budgétaire



La BSG dans le processus politique et budgétaire

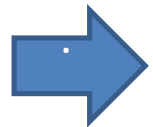
- La budgétisation sensible au genre (BSG) a comme point de départ le budget de l'Etat ou le budget local.
- C'est **la traduction chiffrée des grandes orientations** politiques du gouvernement.
- La BSG tient compte de l'alignement du budget sur les programmes et projets qui sont la traduction opérationnelle des stratégies et politiques sectorielles.
- L'exercice ne se penche pas uniquement sur le processus budgétaire, mais sur les processus politiques en amont et en aval de la **préparation et l'exécution des budgets**

I - La BSG dans le processus: d'Elaboration, de la Mise en œuvre et d'Evaluation des Politiques Publiques.



Etape 1 : Diagnostic

- Un diagnostic sensible au genre est un élément clé pour pouvoir élaborer une stratégie sectorielle ainsi que des politiques et des projets pertinents qui répondent aux vrais problèmes de société et à leurs causes sous-jacentes.
- Identifier et Analyser la situation, en utilisant **les données, les plus fines possible, désagrégées par sexe et autres variables** (région, âge, niveau d'éducation, situation civile, normales ou à des besoins spécifiques...),

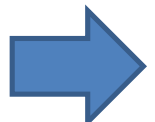


Etape 2 : Voir les engagements internationaux

Au regard :

- Des référentiels, des normes et standards : CEDEF-CEDAW, Convention des Droits de l'Enfant, droits à l'eau, à la santé, au logement décent, aux moyens d'existence, à la vie etc.
- Des engagements politiques en matière des Objectifs de Développement Durable 2030 (ODD), notamment les cibles ODD à atteindre (ODD5).

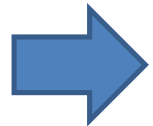
Cette étape **mesure les écarts** en matière de droits à réaliser, les inégalités, discriminations et exclusions y compris celles fondées sur les inégalités entre hommes et femmes.



Etape 3: Voir les engagements nationaux

Traduire ces normes et standards de droits humains au **niveau national**:

- la nouvelle Constitution de 2014 (art. 21 et 46)
- les Lois Organiques:
 - en l'occurrence la Loi Organique du Budget (LOB n°15-2019 du 13 février 2019 surtout son art.18)
 - loi organique n° 2017-58 du 11 août 2017 relative à l'élimination de la violence à l'égard des femmes...
- ainsi que autres dispositions relatives au droit national (**Code de Statut Personnel-1956, code du travail....**).



Etape 4: déceler les priorités politiques nationales et régionales

Il s'agit de consulter tous les données et documents du secteur tout en faisant le lien avec les priorités d'ordre national, il est question d'élaborer/revoir les priorités politiques

Principaux documents (liste non exhaustive)

- les politiques cadres tenant compte des ODD
- Stratégie sectorielle /lettre politique sectorielle
- Diagnostics existants
- Organigramme ministériel
- Recensement agences/établissement public/organismes autonomes
- Base de données des investissements publics
- Recensement des projets des partenaires techniques et financiers (avec notation sur le genre)

Données statistiques

- Rapports des PTF (BM, IMF, GIZ...)
- Rapports des structures nationales des statistiques et de planification
- Statistiques ventilées du secteur
- Données des effectifs du ministère par sexe et fonctions



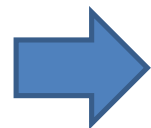
Etape 5 : Politiques et stratégies sectorielles

Décliner les priorités nationales et dégager les éléments utiles pour la planification stratégique et l'élaboration des stratégies sectorielles.

○ Approfondir le diagnostic:

- **creuser les causes des écarts constatés** aux étapes 1 et 2,
- tracer les raisons en vue de prendre les mesures adéquates au regard des priorités politiques, tels qu'émanant de la confrontation des étapes 1 et 2.

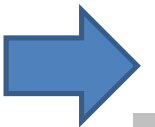
Tout simplement car le processus n'est pas une séquence linéaire!



Etape 6 : Programmation budgétaire pluriannuel

Estimation des moyens budgétaires couvrant **les besoins différenciés** des populations ciblées. Cette estimation se base sur une programmation budgétaire axée sur les résultats, selon un horizon annuel et pluriannuel (CDMT) :

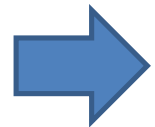
- Décider par le biais du **Dialogue de Gestion**:
 - des **résultats** à atteindre par rapport aux moyens et ressources disponibles et susceptibles d'être mobilisés.
 - de **l'efficience** des moyens et de **l'efficacité** des choix, ceux-ci devant tenir compte **des besoins sexo-spécifiques des populations**.
- Elaborer le **budget** et le **PAP** tout en gardant en esprit que la **diminution des écarts de genre** améliore la **performance** des programmes.




Etape 7 : Exécution budgétaire

suite à la présentation et l'approbation par les instances législatives vient l'étape de ***l'exécution du budget, y compris le suivi de*** l'exécution et la traçabilité les dépenses publiques effectivement réalisées, à travers :

- la constitution des **TB**
- la conception des **SI** adaptés.
- Les rapports de suivi réalisés par toute **la chaîne de responsabilité (CDM, RDP, RSP, RUO)** dans le cadre de **la charte de gestion** analysant l'exécution semestrielle en matière **de réduction des écarts de genre.**



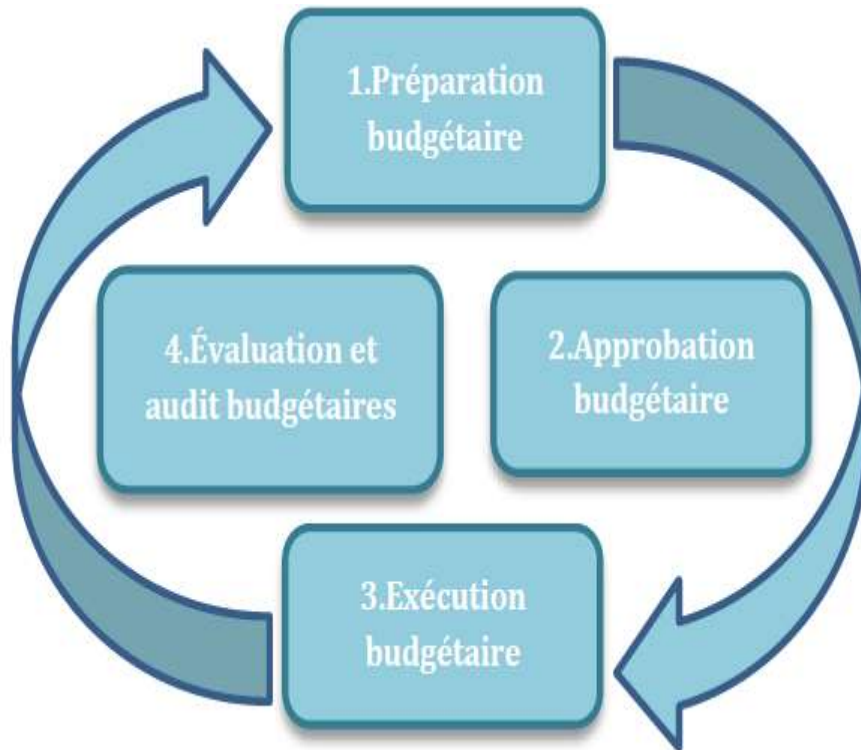
Etape 8: Suivi - Evaluation

- ❑ Consiste à évaluer **l'efficacité socio-économique, l'équité et la qualité** des services publics, de préférence par les utilisateurs et utilisatrices, à travers le contrôle citoyen.
- ❑ Le **RAP** un document phare du compte rendu, qui analyse l'exécution stratégique en matière **de réduction des écarts de genre**.
- ❑ Un système d'information et de retours d'information accompagne tout le processus 

II -

La BSG dans le processus budgétaire :

Points d'entrée de la BSG.



Phases du cycle budgétaire

- La préparation du budget implique une série d'activités visant à planifier et à préparer le budget.
- Toutes les activités du processus de préparation du budget offrent un potentiel d'intégration de la BSG.
- Deux activités clés dans le cadre du processus de préparation du budget sont la préparation de la **circulaire budgétaire** (instructions pour la préparation des documents budgétaires) et les **documents budgétaires**.

Points d'entrée pour la BSG au stade de la préparation du budget

Préparation

Approbation

Exécution

Evaluation

La circulaire budgétaire

- Préparée par le MF
- Donne des instructions à l'ensemble des ministères sur la manière de préparer les soumissions budgétaires.
- Fournit généralement des instructions sur les aspects suivants :
- Le plafond budgétaire
- Les priorités en matière d'affectation budgétaire
- Les directives concernant l'élaboration et la soumission du budget

Focus en Tunisie:

- 2 circulaires de préparation du budget 2020 et 2021 (n°9 du 29 mars 2019 et n°16 du 14 mai 2020) :
- n'ont pas abordé la BSG au niveau des plafonds budgétaires
 - ont souligné le fait de tenir compte de l'approche genre dans les demandes sectorielles
 - ont présenté un canevas adapté de PAP

Points d'entrée pour la BSG au stade de la préparation du budget

Préparation

Approbation

Exécution

Evaluation

Les documents budgétaires -Comment intégrer la BSG dans le budget et comment rendre le travail visible?

- Dans le contexte de la **GBO**, la spécification d'objectifs, d'indicateurs, d'activités et de mesures sensibles au genre;
- Des **analyses budgétaires sexospécifiques** des principaux programmes et politiques (ex ante et ex post) menées par les ministères;
- 2 options sont possibles :
 - soit procéder à une intégration dans des documents existants,
 - soit préparer un document distinct axé sur la BSG concernant le budget: « l'exposé de budget sensible au genre ».

Focus en Tunisie:

- L'intégration est faite dans les documents existants (les **PAPs**)
- Selon un **canevas publié chaque année**, on essaie de faire valoir tous les travaux faites de **l'analyse budgétaire sexospécifique à la planification et aux allocations budgétaires axées sur la performance**.
- L'ancrage de ces travaux au niveau des PAPs **varie** d'une mission à une autre en fonction du degré d'appropriation de la démarche

Points d'entrée pour la BSG au stade de l'approbation budgétaire

Préparation

Approbation

Exécution

Evaluation

- Présentation au Parlement par le gouvernement des documents intégrant d'informations sur les questions de genre;
- Le Parlement peut établir des normes et des exigences pour les formats et le contenu de cet exposé ;
- Des discussions entre les parlementaires et la société civile sur les priorités en matière d'égalité des sexes qui seront soulevées lors du débat budgétaire ;
- Des modifications aux affectations budgétaires de la part du Parlement pour la réalisation des objectifs d'égalité des sexes

Focus en Tunisie:

- Une initiative qui émane du pouvoir exécutif
- Depuis 2019 le gouvernement a présenté des documents budgétaires qui abordent l'approche genre (les PAPs 2020 et 2021)
- Pas de discussion centrée sur les objectifs d'égalité des sexes
- On assiste de plus en plus à une participation accrue des députés, des OSC et chercheurs

Points d'entrée pour la BSG au stade de l'exécution du budget

Préparation

Approbation

Exécution

Evaluation

- Suivi des indicateurs sensibles au genre pour la prestation de services spécifiques, mais aussi pour le personnel et collecte de données ventilées par sexe et de données sur des questions de genre spécifiques;
- Analyse de la BSG comme base pour la mise en oeuvre des politiques, l'utilisation de différents outils tels que... ;
 - Implication des bénéficiaires;
 - Établissement de rapports comprenant des indicateurs de l'égalité des sexes et des informations sur l'impact des politiques/des programmes sur l'égalité des sexes.

Focus en Tunisie:

- les départements qui ont commencé à fixer des indicateurs genrés commencent à les suivre;
- Des travaux d'approfondissement de l'analyse BSG est initié
- Des travaux de préparation des canevas des rapports de performance commenceront au début 2021

Points d'entrée pour la BSG au stade de l'évaluation du budget

Préparation

Approbation

Exécution

Evaluation

- Rapports de performance comprenant des informations sur les performances en matière d'égalité entre les sexes ;
- Audit de la conformité aux objectifs et aux directives en faveur de l'égalité des sexes ;
- Participation des citoyens et des défenseurs de l'égalité des sexes aux processus d'évaluation et de suivi, afin d'intégrer leurs points de vue et leurs expériences concernant la mise en oeuvre du budget et des politiques ;
- Débats sur la réalisation de l'égalité des sexes lorsque le rapport d'audit est présenté au parlement.

Focus en Tunisie:

- l'avancement de la réforme des contrôles et de l'audit dans le cadre de la GBO facilite l'audit et l'évaluation des budgets sensible au genre;
- L'implication des OSC et des organes de contrôle (administratifs, législatifs et judiciaires), entre autres booste l'intégration de la BSG dans cette phase.

Points d'entrée de la BSG dans le cadre budgétaire pluriannuel

Préparation

Approbation

Exécution

Evaluation

- le processus de budgétisation annuelle fait suite à un processus de planification budgétaire pluriannuel, souvent appelé « cadre budgétaire pluriannuel »,
- Les étapes de préparation et d'adoption du cadre budgétaire pluriannuel offrent des possibilités similaires à celles du processus budgétaire annuel

Focus en Tunisie:

- le CBMT et les CDMTs sectoriels constituent des point d'entrée, par excellence, de la BSG dans la budgétisation sur le MT (3 ans);
- Un travail sur la prévision des activités et la priorisation des enveloppes budgétaires utiles pour la réalisation des objectifs genrés reste à faire

L'analyse sexo-spécifique et les Outils



L'analyse sexo-spécifique



Définition - L'analyse sexo-spécifique-

60

L'intégration sexospécifique est l'approche choisie par le système des Nations Unies

pour **la réalisation de progrès en matière de droits des femmes et de filles**

Processus visant à **Incorporer** les préoccupations et les expériences des femmes et des hommes dans:

- la conception,
- la mise en œuvre,
- le suivi et l'évaluation

des politiques et des programmes dans tous les domaines politiques, économiques et sociaux



Elle sert à :

- Comprendre **les (in)égalités** existantes
- Définir **les disparités** pouvant être améliorées par le programme
- déceler **les différences** entre les femmes et les hommes: leurs activités, leurs conditions et leurs besoins spécifiques, l'accès aux ressources, la participation au niveau de la prise de décision.
- Détecter **les problèmes** les plus éclatants dans un secteur.
- S'interroger sur **l'existence de ces écarts** (les causes).
- Cibler **les actions à mener et les dépenses** à allouer.



Focus sur l'analyse budgétaire sexospécifique

- L'étape d'analyse sexospécifique est une étape **cruciale** dans l'intégration des travaux de la BSG;
- Elle oriente et impacte la qualité des travaux menés dans les étapes suivantes ainsi que celle de l'affichage au niveau des documents budgétaires axés sur la performance.

Analyse sexospécifique

- Comprendre les (in)égalités existantes
- Définir les disparités pouvant être améliorées par le programme

Définir les objectifs de performance

- Améliorer les produits et les résultats de performance en matière d'égalité des sexes

Définir des indicateurs de performance

- Réaliser des progrès vers une égalité des sexes mesurable

Définir des activités

- Activités pour atteindre les objectifs de performance en matière d'égalité des sexes

Affectations budgétaires

- S'assurer que le budget est affecté de manière à bien mettre en œuvre les activités

2 types d'outils peuvent être utilisés:

Outils Ex-ante

- *Evaluation (ex ante) de la sensibilité au genre des politiques:*

Comment les politiques et les programmes reflètent-ils les différents besoins et priorités des femmes et des hommes?

- *Programmation budgétaire selon l'approche GBO:*

Dans quelle mesure les besoins des femmes et des hommes sont-elles équitablement ciblés?

Outils Ex-post

- *Analyse de l'incidence des bénéfices des dépenses publiques ventilées par sexe:*

Dans quelle mesure les femmes et les hommes bénéficient-ils des dépenses pour services publics, par ex. l'éducation, les services de santé ou les services de vulgarisation des méthodes agricoles?

- *Evaluation faite par les bénéficiaires des prestations de services publics et des priorités budgétaires, ventilée par sexe:*

Dans quelle mesure les investissements publics d'infrastructure, et autres prestations de services publics répondent-ils aux différents besoins et aux priorités des femmes et des hommes?

- *Analyse ventilée par sexe de l'impact du budget sur l'utilisation du temps:*

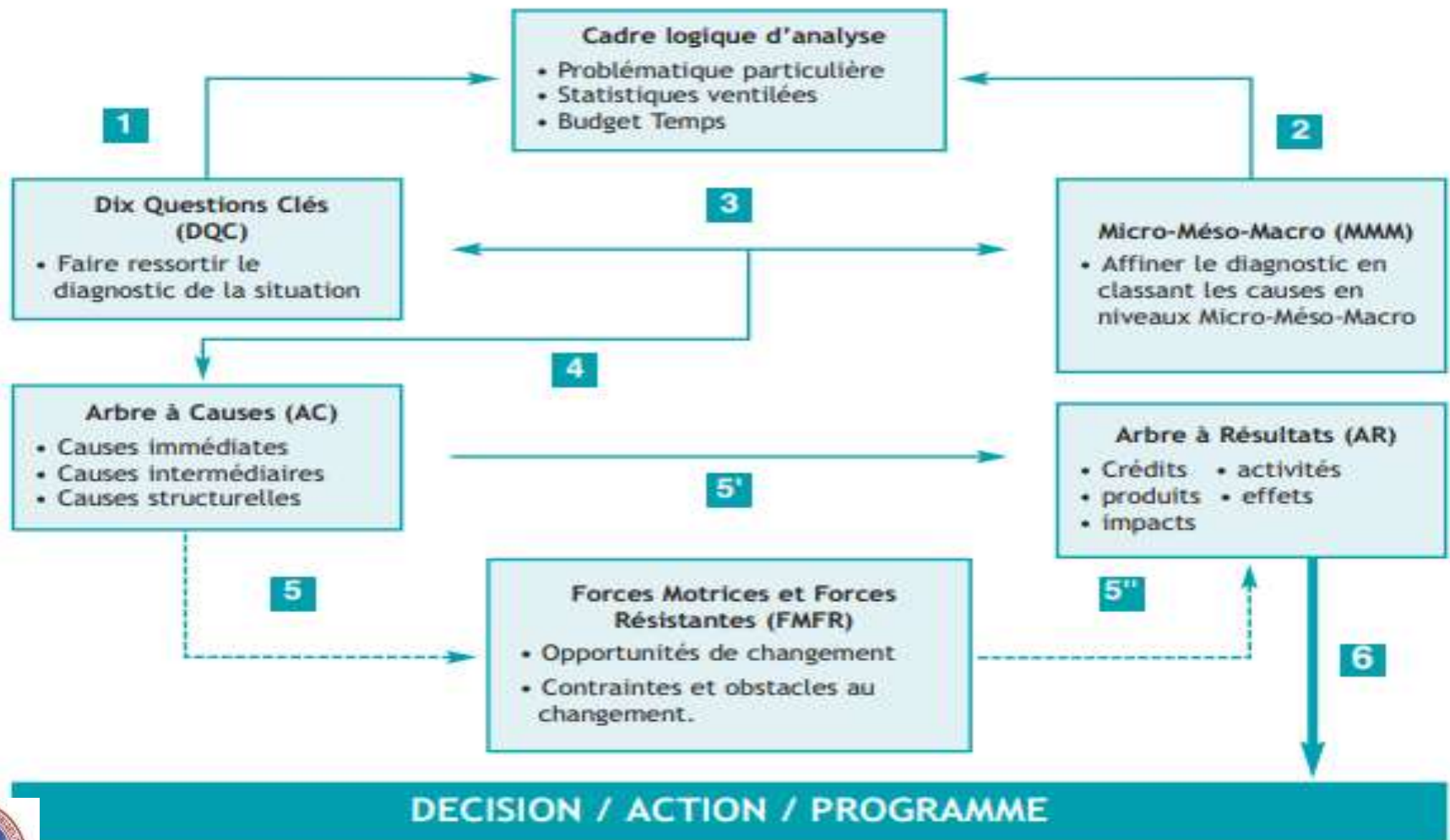
Dans quelle mesure les dépenses ont-elles un impact différent sur l'emploi du temps des femmes et des hommes?



les Outils de l'approche genre



les Outils de l'approche genre

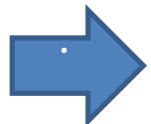


Cadre logique de l'analyse

Pour effectuer **une analyse genre**, il faut disposer de:

- **statistiques ventilées** par sexe, par âge, par zone, par type d'habitat dans la région, etc... d'un
- **Un budget temps** pour la population ciblée par la décision ou l'action de développement du gouvernement.

Le choix de l'outil dépend du secteur et du niveau de l'analyse



Quelques outils

- ▶ Check-list pour un diagnostic sensible au genre
- ▶ Les 10 questions clés
- ▶ Arbre à Probleme
- ▶ Profil d'activités/ les rôles sociaux
- ▶ Division et types de travail
- ▶ Besoins pratiques/intérêts stratégique
- ▶ Profil d'accès/contrôle
- ▶ Marqueur genre
- **Ce n'est pas une liste exhaustive.**
- **Le choix de l'outil dépend du secteur et du niveau de l'analyse.**



Check-list pour un diagnostic sensible au genre

- Est ce que les problèmes analysés affectent de la même manière les F/H?
- Quelle est la situation des F /H dans le secteur : quels sont les écarts de genre dans l'accès aux services publics ?
 - ✓ les écarts de taux de scolarisation filles/ garçons, le taux d'abandon par sexe, classe et âge ?
 - ✓ Ecart en terme de possession de titre fonciers ?
 - ✓ Les variations des taux de morbidité ou de mortalité de telle ou telle maladie selon les sexes, ou bien encore les différences dans les accès aux services de santé?



Check-list pour un diagnostic sensible au genre

- ✓ Comment expliquer les écarts de genre et les inégalités entre les garçons et les filles, les hommes et les femmes dans le secteur/ sous-secteur?
- ✓ Quels sont les freins d'accès spécifiques selon le genre (facteurs sociaux, économiques, culturels...)?
- ✓ Quelle est la présence et la représentation des femmes et des hommes dans le secteur ?
- ✓ Existe-t-il dans la stratégie sectorielle des objectifs favorisent l'intégration de
- ✓ l'égalité entre les F/H?



Les rôles sociaux

L'approche genre prend en considération **les rôles sociaux** (modèles de conduite auxquels on doit se conformer, pour être intégré dans un groupe social) qui sont accomplis par les femmes et par les hommes tout au long de leur cycle de vie :

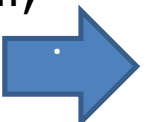
□ **Les rôles et activités reproductifs** : activités de soins aux enfants, aux personnes âgées ou en situation d'handicap, éducation et garde des enfants, travail domestique (ménage, préparation alimentaire, bricolage, etc.)

□ **Rôles et activités productifs**: travail rémunéré, salarié, indépendant, travail informel, travail productif-non rémunéré (exemple aide familiale)

□ **Rôles et activités sociales/communautaires**: bénévolat, activités associatives, entretien de l'environnement, organisation de fêtes et rencontres pour la collectivité, etc.

□ **Rôle et activités associatives ou politiques** : participation à des associations, à des activités politiques, campagnes électorales, à la prise de décision politique : au niveau national, régional ou local,

etc.



La division sexuelle du travail attribue généralement

le travail domestique (rôle reproductif et domestique) non rémunéré **aux femmes**

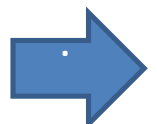
et le travail professionnel (productif et rémunéré) ainsi que les fonctions politiques et décisionnelles **aux hommes**.

Cette division résiste à l'évolution sociale et est souvent démentie par les rôles réels des femmes et des hommes et par la répartition de leurs temps de vie

le budget temps des femmes et des hommes

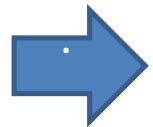
Les effets du genre sur le temps des femmes des hommes sont mesurés par les enquêtes budget temps,

le budget temps des femmes et des hommes est caractérisé **par un pôle masculin**, celui des activités rémunérées, des loisirs et de la mobilité dans l'espace et par **un pôle féminin** : tâches domestiques ,activités bénévoles et relationnelles.



Les 10 questions-clés

- Qui fait quoi?
- Comment, avec quels moyens/ressources?
- Qui possède quoi?
- Qui contrôle quoi?
- Qui décide de quoi?
- Qui est responsable de quoi?
- Qui a droit à quoi?
- Qui jouit des bénéfices – de quels bénéfices?
- Qui gagne quoi? Qui dépense quoi?
- Qui gagne et qui perd quoi?

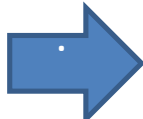
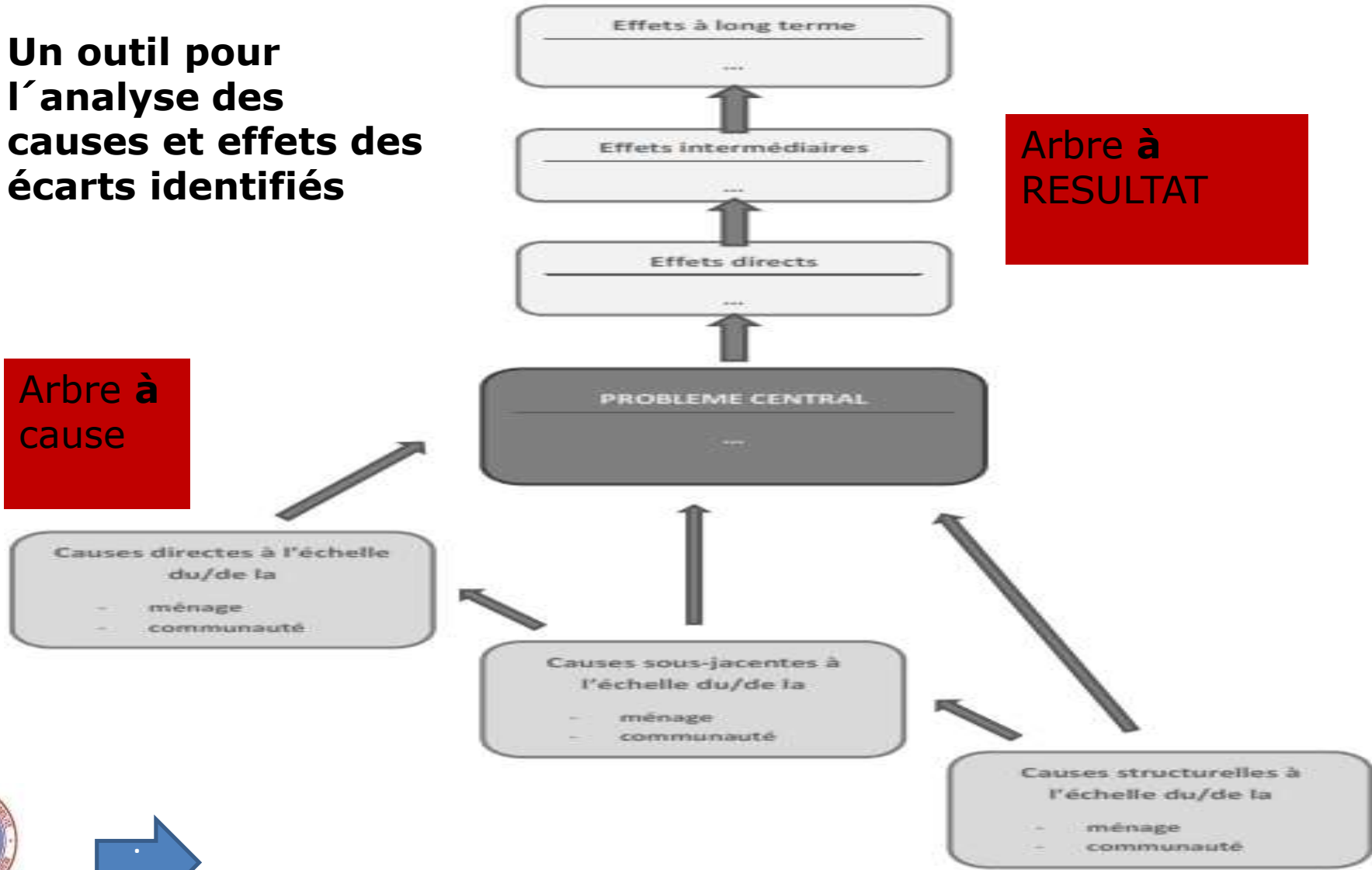


Arbre à Probleme

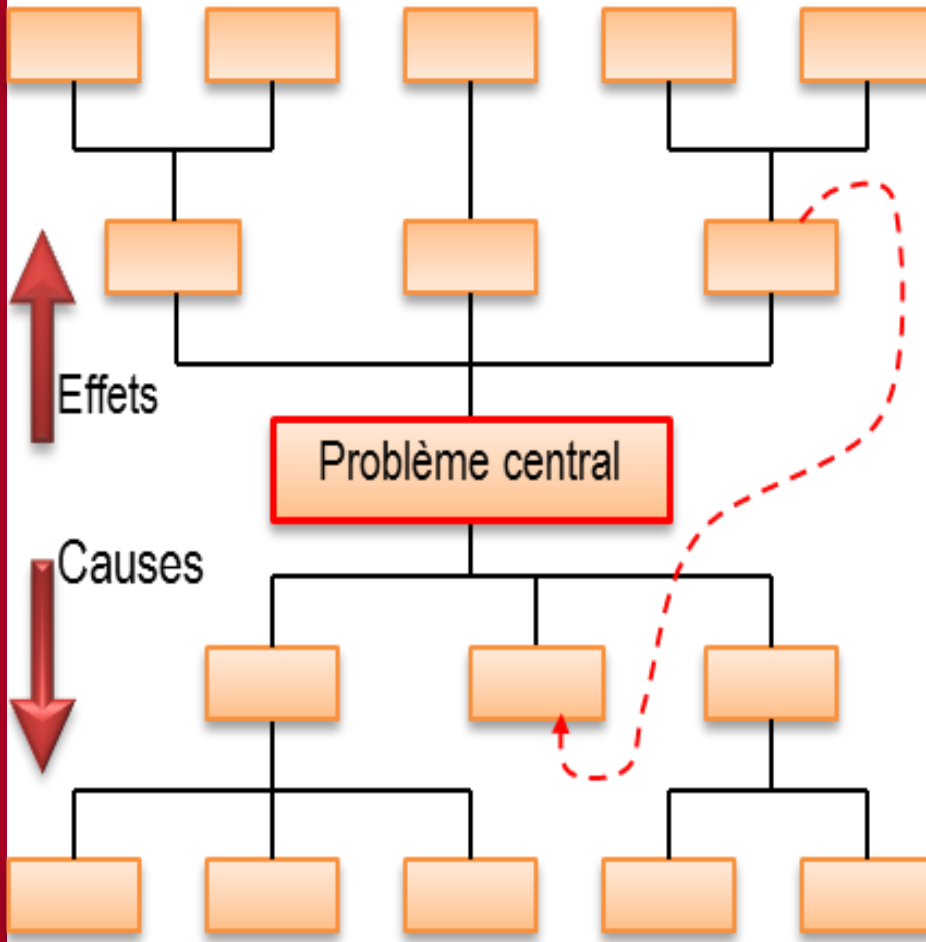
Un outil pour l'analyse des causes et effets des écarts identifiés

Arbre à RESULTAT

Arbre à cause



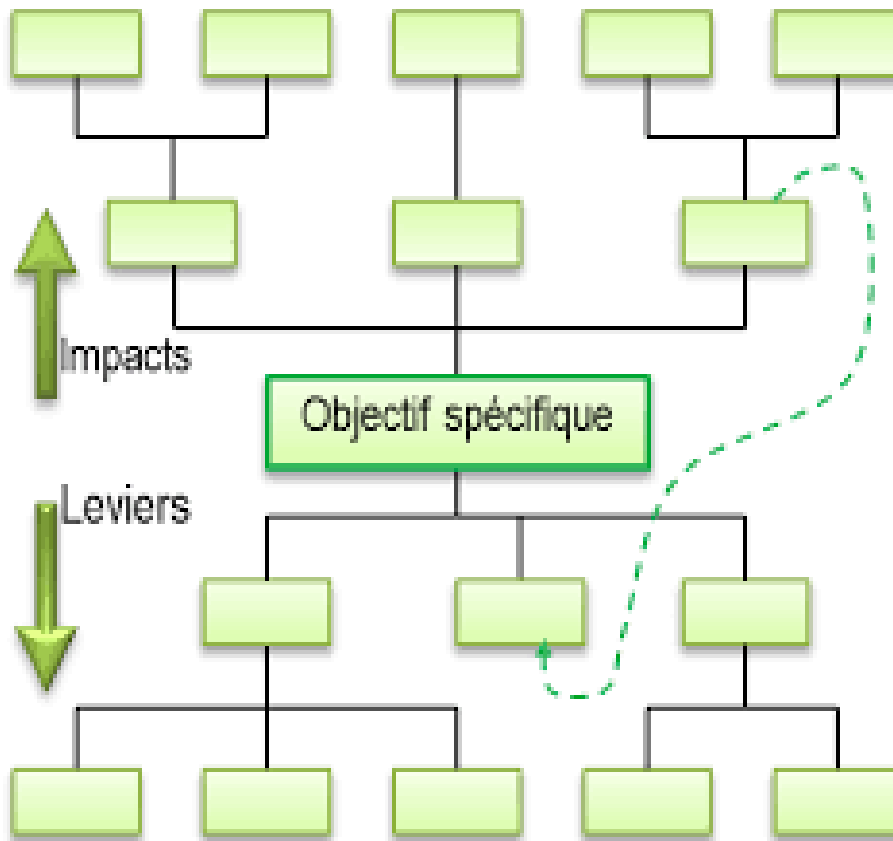
Arbre à Probleme



- permet d'identifier les causes d'un problème,
- Clarifie la décomposition en causes en posant la question « **Pourquoi ?** »,
- Permet aussi de détecter les conséquences à l'aide de la question « **Et alors?** »
- Permet de dresser un diagramme montrant en haut les effets d'un problème central et en dessous ses causes

Figure: Architecture de l'arbre à problèmes

l'arbre à objectifs



- Constitue la suite logique de l'arbre à problème.
- Consiste à trouver quelles sont les mesures nécessaires pour résoudre le problème (et ses causes) présentés sur l'arbre à problèmes
- Il s'agit d'inverser tous les problèmes pour qu'ils prennent la place des objectifs.

Figure: Architecture de l'arbre à objectifs

Exemple pratique d'arbre à objectifs

Problématique les femmes sont nettement moins présentes que les hommes dans l'entrepreneuriat dans l'artisanat → **Objectif: Accroître la présence des femmes entrepreneurs dans le secteur de l'artisanat - INDICATEUR : Pourcentage des femmes entrepreneures dans le domaine de l'artisanat.**

Exemples d'actions et de mesures

Mettre en place un mécanisme pour la promotion et le suivi de l'entrepreneuriat féminin.

Encourager les femmes à entreprendre dans le secteur de l'artisanat: Organisation des séminaires , des forums sur l'entrepreneuriat féminine dans le domaine, partage de succès stories....)

-Accompagner les femmes dans la phase de création d'entreprise .formation ,coaching ,mise en réseau des femmes entrepreneures dans le secteur....)

-Faciliter et accompagner les femmes dans l'accès au nouveau marché (campagne de publicité et marketing....)

- Renforcement des compétences des femmes artisanes pour affronter la compétitivité et l'amélioration des compétences des promotrices de projets :formation pour améliorer la compétence des femmes, méthodes de gestion et de la communication et du marketing ...) convention avec le MFFES et ministère de la formation Professionnel

Adhésions et participation au programme d'autonomisation économique des femmes rurales

-Informer les femmes sur les programmes lancés à l'échelle nationale (le système judiciaire et du droit administratif).

LES 03 NIVEAUX D'ANALYSE (MMM)

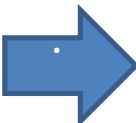
1- Le niveau d'analyse MACRO concerne les lois, politiques, plans nationaux, convention/traités ratifiés, etc.

Il s'agit de voir comment

- **les engagements internationaux** (Beijing, OMD, ODD, etc.) sont ou non transposés au niveau des plans nationaux et des politiques sectorielles, examiner les lois nationales au regard de l'égalité femmes/hommes

Connaitre/interroger :

- **Les lois** (CSP, Code du travail, conventions), les politiques, les tendances macro-économiques, budgets publics au regard de l'environnement mondial, etc.
- **Les Statistiques/indicateurs** comme par exemple : la composition des ménages, taux d'activité H/F, revenus, taux de scolarisation, d'alphabétisation, niveau de santé, Santé sexuelle et reproductive, situation juridique, taux de participation politique des femmes et des hommes, etc.)

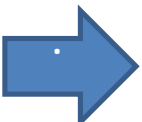


2- Le niveau d'analyse MESO : concerne les institutions, normes sociales, organisations, acteurs de développement, associations, entreprises, secteur public et privé, etc.

Il s'agit **d'analyser l'état d'avancement/intégration** de l'égalité et du genre dans ces institutions, organisations, entreprises, dans le marché du travail, l'économie informelle, les associations, etc.

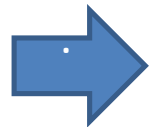
Les questions portent sur :

- ❖ leur degré d'engagement par rapport à l'égalité dans les conventions internationales ratifiées, la Constitution, la législation, les plans nationaux. Cet engagement un atout important pour construire le partenariat.
- ❖ leurs points forts/points faibles,
- ❖ Sont-ils /elles proactives sur le genre,
- ❖ Comment le genre est mis en œuvre (dans la planification, la budgétisation, le recrutement, la formation, la promotion, etc.)
- ❖ Y-a-t-il création et fonctionnement régulier de mécanismes de promotion de l'égalité (Conseil des Pairs pour l'égalité, Commissions, coalitions pour l'égalité, etc.)



3-Le niveau d'analyse MICRO: Il concerne les populations, ménages, conditions de vie, pratiques, besoins, ressources, aspirations des femmes et des hommes, facteurs d'influence, contraintes et opportunités, etc. Il s'agit d'une approche plus qualitative (que dans le macro et méso). Elle porte sur :

- **Les rôles et les rapports** de genre au niveau des personnes et des individus F et H dans leur environnement
- **Les rapports de genre dans la famille**, la communauté et dans les divers milieux sociaux et géographiques.
- **Les processus, les stratégies, les difficultés des femmes et des hommes**, les logiques des divers acteurs (au niveau local, régional, national)



3 Exercices

Groupes de travail

1- Arbre à Probleme

2- Le Budget Temps des femmes et des hommes

3- Pour le programme promotion sociale du M.A.S: proposer une chaine de résultats (problématique la pauvreté chez les femmes)



Exemple pratique Le Budget Temps des femmes et des hommes

ACTIVITES	FEMME	HOMME	TOTAL
SOMMEIL	8H39	8H59	8H48
ACTIVITES PERSONNELLES*-	2H50	2H41	2H45
TRAVAIL ET RECHERCHE DETRAVAIL	1H32	4H17	2H53
ACTIVITES SCOLAIRES	0H40	0H35	0H38
ACTIVITES DOMISTIQUES	5H16	8H39	3H01
ACTIVITES SOCIALES ET ASSOCIATIVES	1H30	1H12	1H21
LOISIRS	2H23	3H28	2H55
DEPLACEMENT	1H02	2H01	1H30
AUTRES	0H08	0H08	0H08
TOTAL	24H00	24H00	24H00



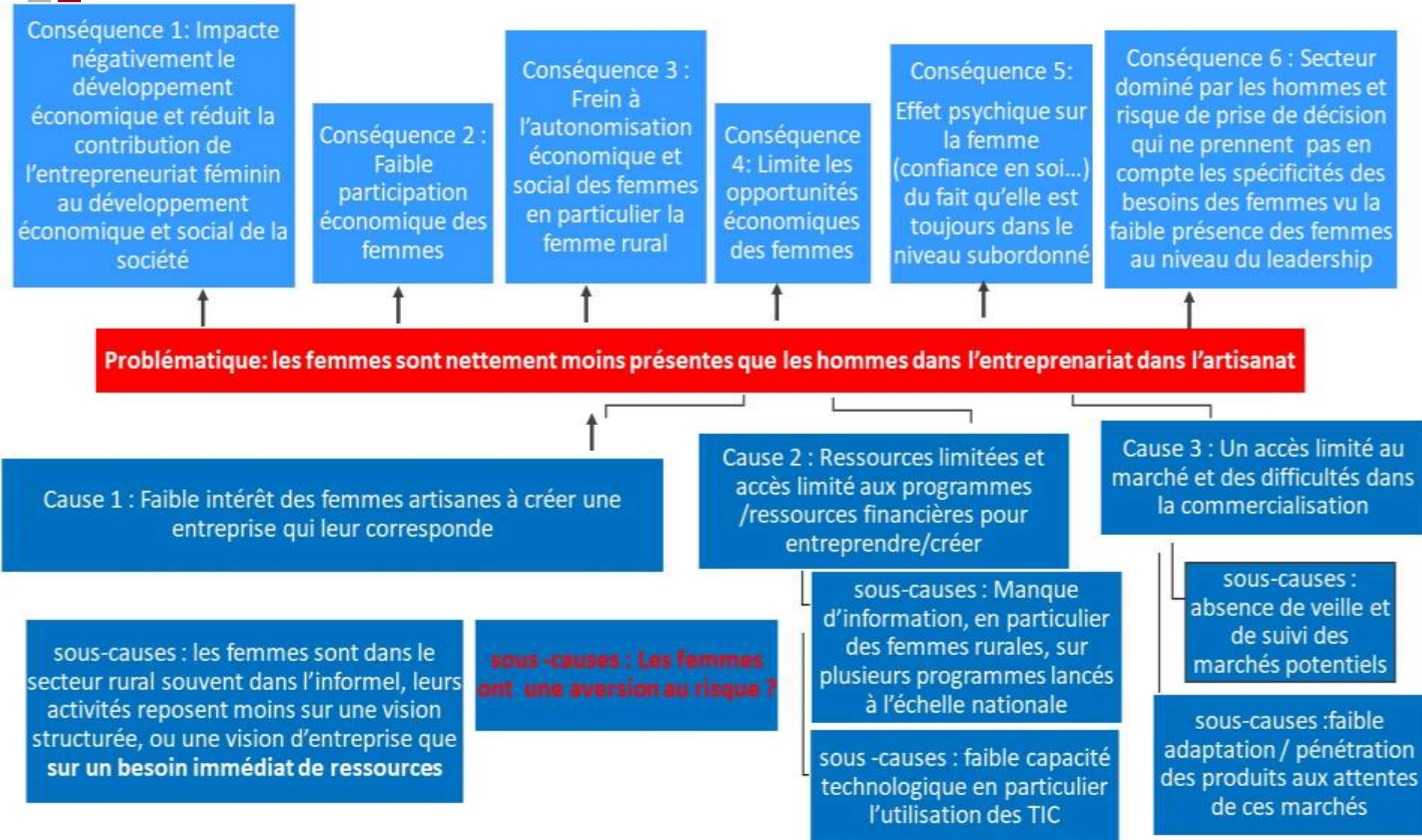
Selon l'enquête nationale sur Le Budget Temps des femmes et des hommes en Tunisie il se présente comme suit :

Les femmes mettent près **de 10fois plus** de temps que les hommes dans l'accomplissement du travail domestique, les soins aux enfants et aux personnes âgées ou dépendantes de la famille et de la parentèle, **soit 5 h 16 contre 39 min** (respectivement 21,9% contre 2,7% d'une journée).

Les femmes assurent les **tâches relationnelles** et **d'entretien des membres de la famille**, et notamment le soin et suivi quotidien de l'éducation des enfants (jeux, conversation, aide aux devoirs scolaires), ainsi que la quasi totalité des tâches ménagères.

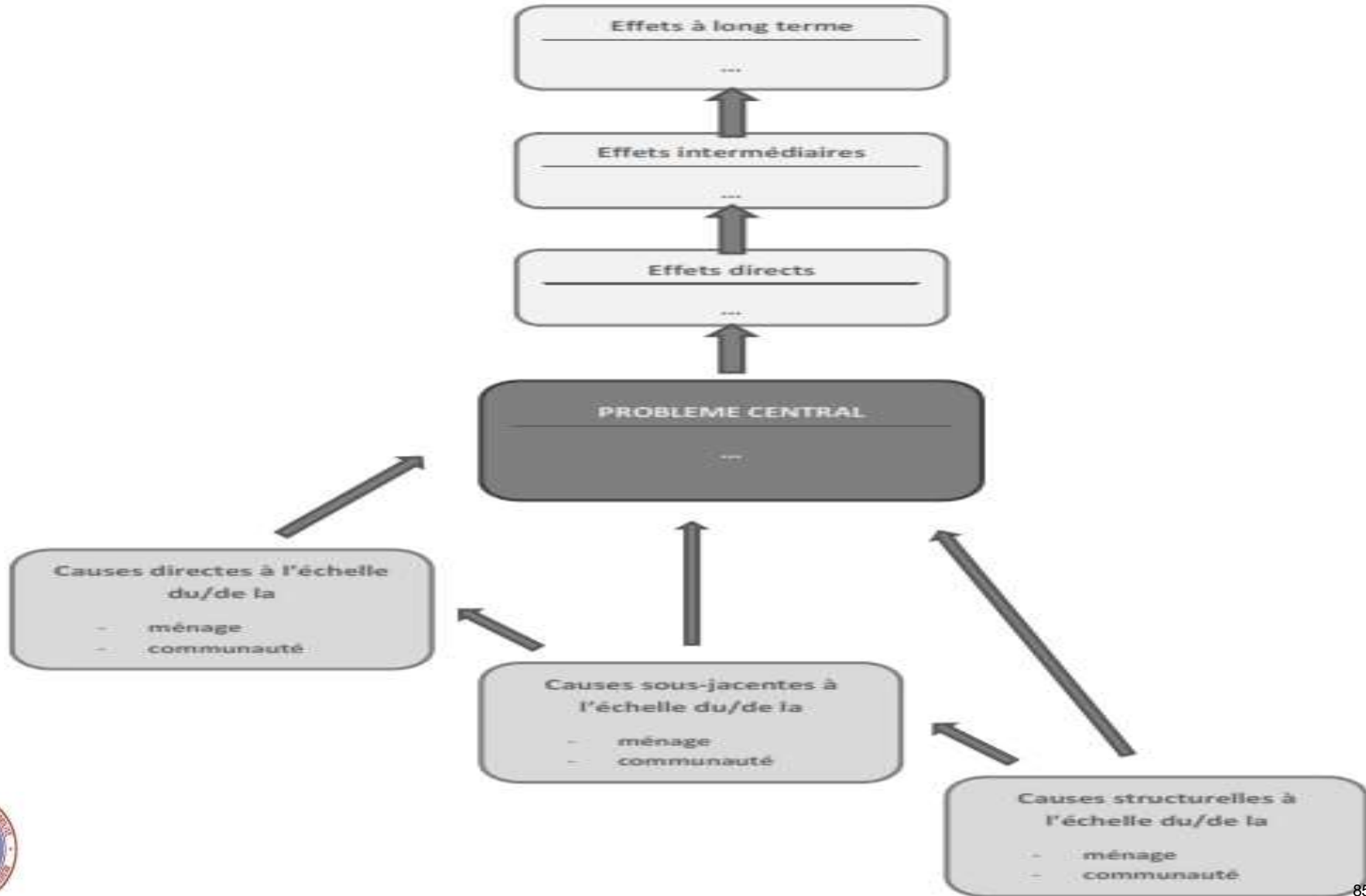
Le **domaine masculin** où les hommes enregistrent une petite avance sur les femmes, comprend les courses, le bricolage et jardinage, l'entretien de la voiture ou du logement.

Exemple pratique d'arbre à problèmes



2- EXERCICE

Arbre à Probleme



Exemple pratique – MAS: Stratégie du programme promotion sociale

- identification des engagements internationaux et nationaux:
 - CEDEF ou CDAW 2014
 - la déclaration et du programme d'action de Beijing (1995)
identification des domaines relatifs aux affaires sociales
 - **ODD 5 + ODD 8 Promouvoir une croissance économique soutenue, partagée et durable, le plein emploi productif et un travail décent pour tous. + ODD 12 Établir des modes de consommation et de production durables**
 - **Constitution 2014 art 14+46+ art 18 LOB+ LOI ORGANIQUE N° 2017-58 ...**
 - **Effet 2 du PANIIG**
- Identification d'un axe stratégique la promotion sociale des populations vulnérables

Exemple pratique – MAS: chaine de résultats du programme promotion sociale

OBJECTIF	Objectif	Indicateur	
Promouvoir la contribution à la lutte contre la pauvreté des femmes et des hommes	Oper : promouvoir la lutte contre la pauvreté des femmes	1 taux des femmes bénéficiaires des aides sociales Indicateur 2 taux de pauvreté chez les femmes*	<ul style="list-style-type: none"> - Améliorer les conditions de travail et la promotion de la santé et la sécurité au travail -Mettre en place des programmes pour aider les femmes pour avoir accès à un source de revenu stable (travail décent, micro projet) - Améliorer le système de ciblage des personnes nécessiteuses en fonction du sexe et des régions *Développer un SI intégré *Mise à jour des statistiques et des données. *recruter du personnel pour le travail sur terrain plus proche de la réalité surtout dans les zones de l'intérieur et rurale.... -Renforcement des capacités des consultants sociaux -Repenser les programmes d'aides sociales et mettre en place une banque de données des familles nécessiteuses -Conférer davantage d'efficacité et d'efficience à tous les programmes et interventions sociale Réduire l'analphabétisme des femmes -Extension des réseaux des associations et des institutions des micro crédits -conclure des conventions et partenariat avec le MFFES et ministère de la formation Professionnel.... pour l'adhésion au programme d'autonomisation économique des femmes rurales

Conclusion



« **gagnant –gagnant** »

La budgétisation sensible au genre est une approche transversale et continue dont le principe c'est « **gagnant –gagnant** »

La BSG contribue dans la réalisation d'une société démocratique garantissant l'épanouissement de toutes les personnes sans distinction entre les sexes.

L'ancrage de la BSG dans le budget garantit l'efficacité, l'efficience et la qualité de l'action publique et donc la performance de l'Etat





BSG

Merci pour votre attention

